

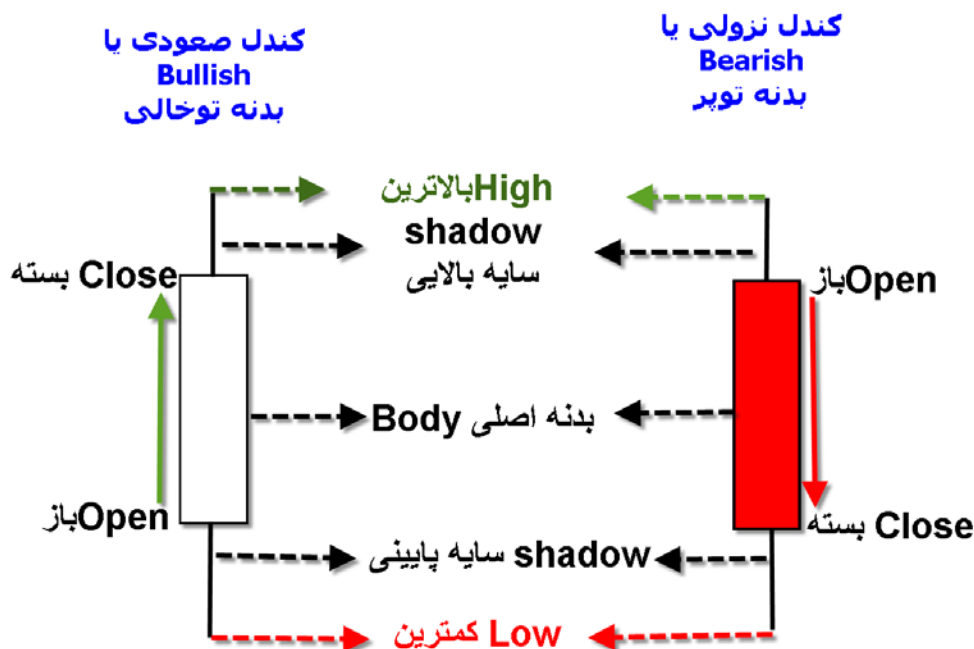
آشنایی با شمع های ژاپنی و الگو های آن در تحلیل تکنیکال :

تاریخچه :

این نوع نمودار در حدود سال ۱۶۰۰ میلادی توسط برنج کاران ژاپنی برای پیش بینی قیمت برنج مورد استفاده قرار می گرفت. یک معامله گر معروف به نام ((هوم ما)) در یافت قیمت ها در بسیاری از مواقع تحت تاثیر احساسات معامله گران تغییر می کند از این رو در معاملات خود نمودار شمعی را مورد استفاده قرار می داد چرا که این نمودار به نحوی نشان دهنده احساسات بازار است. نمودارهای شمعی در سال ۱۹۹۰ مورد توجه آقای استیو نیسون قرار گرفت و توسط ایشان به غرب معرفی گردید.

در نمودار خطی تفاوتی در مناطق مختلف نمودار را شاهد نیستیم چرا که فقط قیمت بسته شدن در این نمودار مطرح است و در نمودار میله ای که قیمت های متفاوت از جمله بازو بسته شدن قیمت در بازه زمانی مورد نظر نشان داده میشود تشخیص این اطلاعات به راحتی نیست. اما در نمودار شمعی گویی این اطلاعات بصورت برجسته از نمودار جدا شده و در ذهن معامله گر نقش می بندد .

ساختار یک کندل :



انواع الگوهای شمعی:

الگوهای شمعی به دو دسته ادامه دهنده و برگشتی تقسیم می شوند که در کنار سایر ابزارها به کمک معامله گران آمده و درک درستی از احساسات بازار را در منطقه مورد نظر برای وی منعکس می کند .

کندلهای برگشتی :

دوجی (Doji):

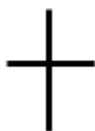
قیمت باز و بسته شدن در یک محدوده قرار دارد. این کندل فاقد بدنه بوده و نشان از برابری قدرت خریدار و فروشنده و یا به عبارتی دیگر بلا تکلیفی و سردرگمی بازار را نشان میدهد. از انواع آن می توان به دوجی فرفره دوجی سنگ قبر دوجی سنجاک اشاره کرد .



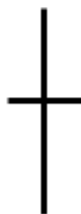
دوجی سنگ قبر



دوجی سنجاک



دوجی (معمولی)
ستاره



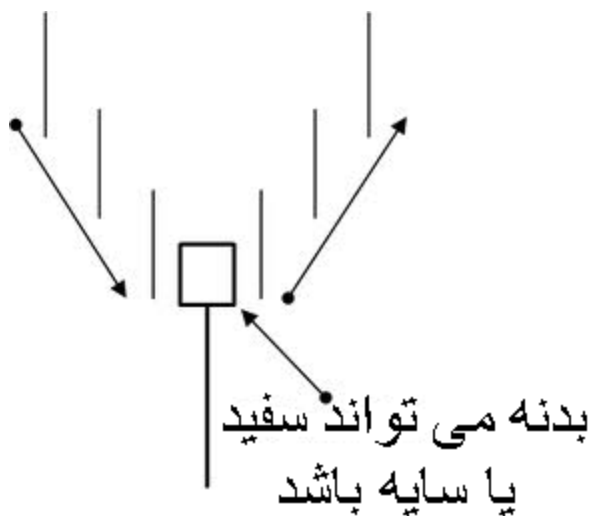
دوجی فرفره

به طور مثال در نمودار سهام رایان سایپا قیمت در یک حرکت نزولی بعد از رسیدن به یک سطح حساس بعد از تشکیل یک کندل دوجی متوقف گردیده و تغییر مسیر داده است .



چکش (Hammer):

این کندل در انتهای یک روند و یا حرکت نزولی شکل میگیرد در این کندل سایه حداقل دو برابر بدنه است و کندل فاقد سایه بالایی (و یا سایه بالایی بسیار کوچک) است که نشان از تجمع دستور خرید در محدوده سایه کندل دارد و با حمله خریداران در این بازه قیمت به محدوده باز شدن خود بر می گردد. بدنه در چکش میتواند تو پر یا تو خالی باشد در واقع رنگ بدنه در چکش اهمیتی ندارد. چکش نشان از محکم بودن سطح حمایتی دارد یعنی این سطح به قدری محکم بوده که با چکش هم نشکسته است .

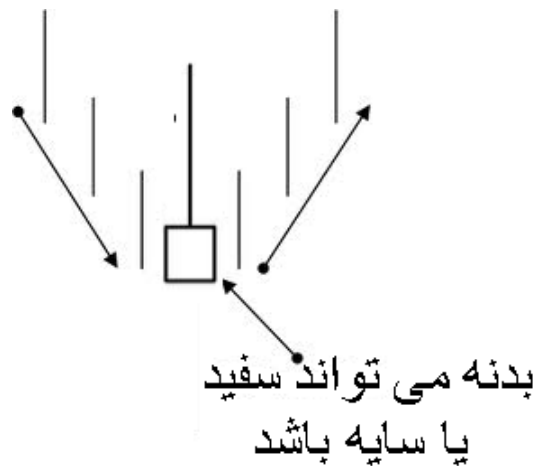


همانطور که در نمودار وینیکی مشاهده می کنید کندل چکش در یک محدوده حمایتی تشکیل شده و قیمت تغییر مسیر داده و شروع به رشد کرده است .

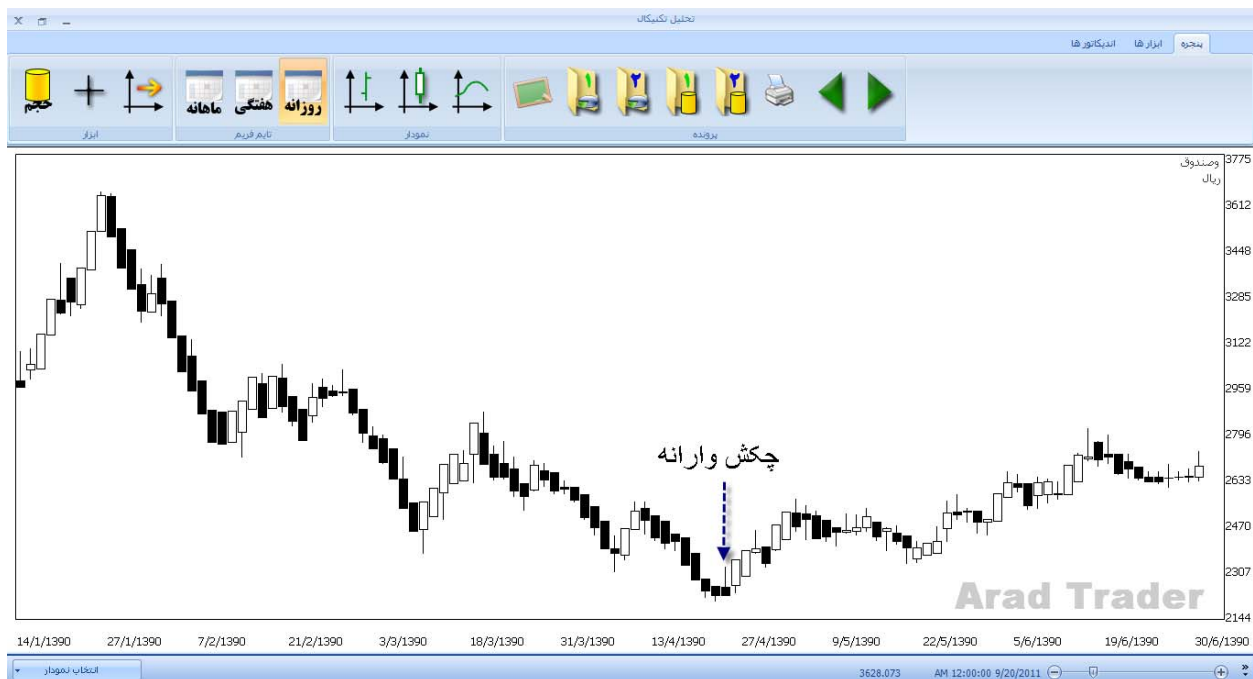


چکش معکوس (Inverted hammer) :

مانند کندل چکش در یک روند یا حرکت نزولی شکل میگیرد. برخلاف چکش فاقد سایه پایینی است و سایه بالایی حداقل دو برابر طول بدنه است رنگ بدنه اهمیتی ندارد. نکته ای که باید در مورد این کندل مد نظر قرار داد این است که بسته بعدی باید بالای سایه کندل چکش وارانه قرار گیرد. بعد از تشکیل چکش وارانه انتظار می رود قیمت تغییر جهت دهد.



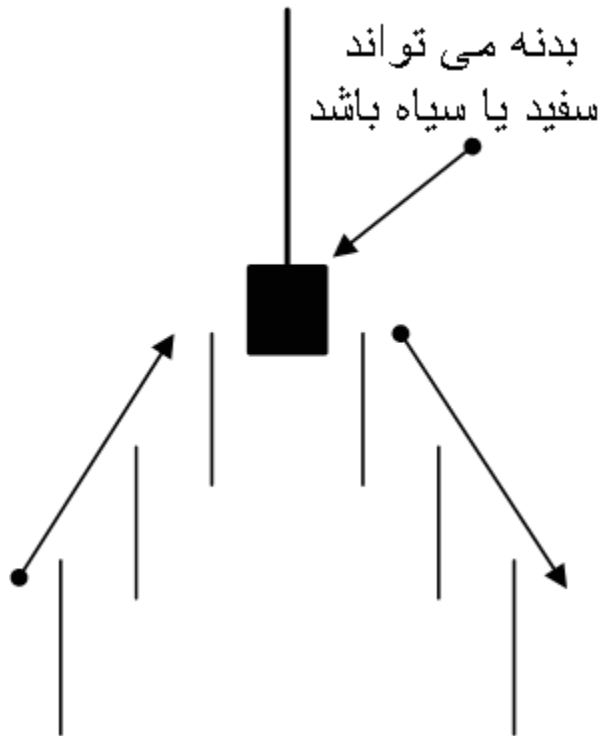
در تصویر زیر تغییر حرکت قیمت را بعد از تشکیل شدن کندل چکش وارانه در نمودار و صندوق (صندوق بازنشستگی کشوری) مشاهده می کنید.



ستاره ثاقب (shooting star):

ستاره ثاقب در انتهای یک حرکت یا روند صعودی ظاهر میشود و اخطاری برای چرخش بازار است . انتظار می‌رود بعد از تشکیل ستاره ثاقب شاهد افت قیمت باشیم .

این کندل دارای سایه بالایی بلند حداقل دو برابر طول بدنه و بدون سایه پایینی ویا(سایه پایینی بسیار کوچک) میباشد .رنگ بدنه اهمیتی ندارد .این کندل بیان گر کمین و تجمع فروشندگان در محدوده سایه کندل میباشد و قدرت فروشندگان را نشان می دهد این قدرت تا آنجایی است که کاهش قیمت را به بازار تحمیل کردند.



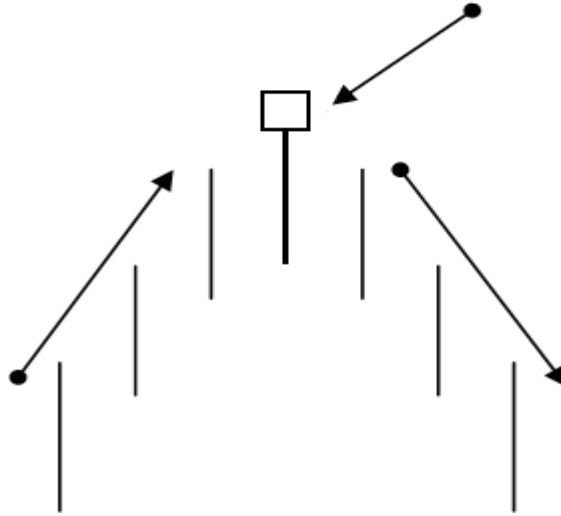
همانطور که در تصویر مشخص شده است در نمودار ولساپا (رایان سایپا) قیمت در برخورد با سطوح فیبوناچی یک کندل ستاره ثاقب shooting star تشکیل داده و سپس از حرکت صعودی به حرکت نزولی تغییر مسیر داده است .



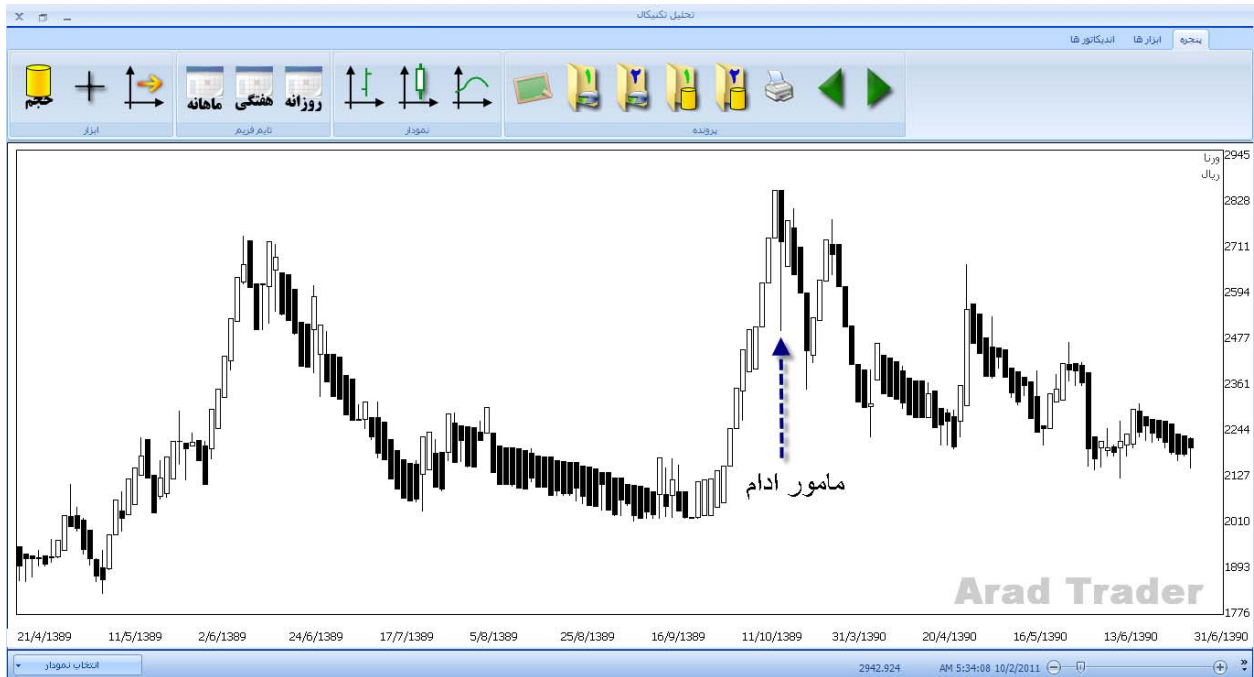
مامور ادام (Hanging man):

از نظر ظاهری شبیه کندل چکش Hammer میباشد اما در یک حرکت و یا روند صعودی تشکیل می شود و خطاری است برای کاهش قیمت. در این کندل سایه پایینی حداقل دو برابر بدنه است و رنگ بدنه اهمیتی ندارد. از این رو این کندل را مامور ادام نامیده اند که بعد از تشکیل این کندل خریدار در این محدوده به دار اویخته خواهند شد .

بدنه می تواند سفید یا سیاه باشد

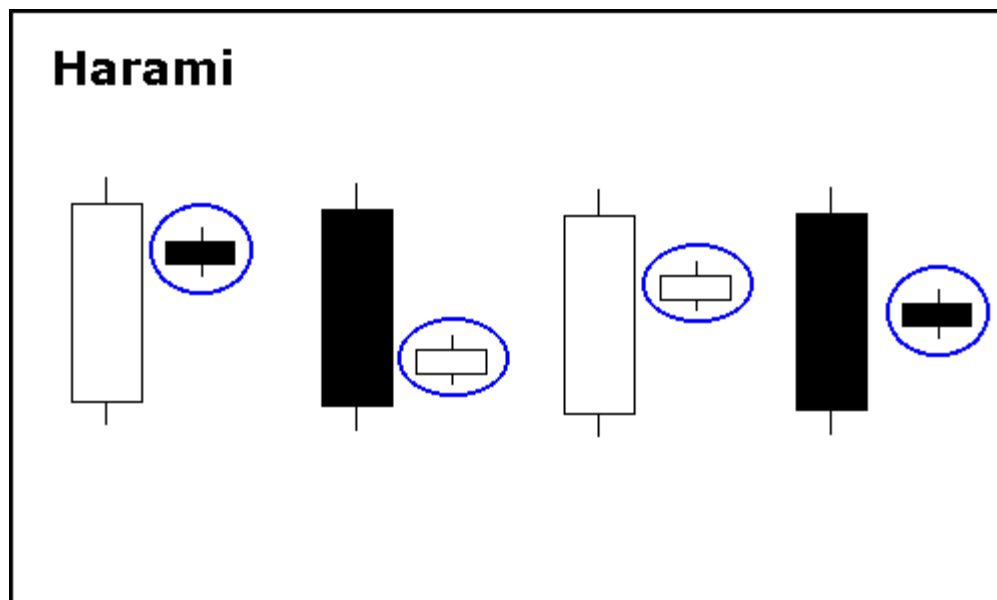


در تصویر زیر مشاهده می کنید که چطور خریداران سهام ورنه بعد از تشکیل کندل مامور ادام توسط این کندل به دار اویخته شده اند و قیمت سهامشان افت کرده است .



باردار(Harami):

شامل دو شمع که اولی بلند قامت به عنوان مادر و شمع دوم دارای بدنه کوچک بعنوان جنین یا فرزند می باشد. ظهور این الگو نشان توقف حرکت یا روند است. در حرکت یا روند صعودی شمع مادر توخالی(صعودی) و در حرکت یا روند نزولی شمع مادر تو پر(نزولی) است. رنگ شمع فرزند در این الگو اهمیتی ندارد. اما غالباً رنگ شمع مادر با رنگ شمع فرزند متفاوت است. در واقع در این الگو میان قیمت باز شدن مادر و فرزند گپ وجود دارد



در نمودار نماد ونیکی در تاریخ ۱۹/۹/۲۳ ریزش قیمت با تشکیل یک الگوی شمع بادر (کراس هارامی) متوقف گردیده و تغییر مسیر داده و شروع به رشد کرده است .

این فایل آموزشی توسط وبسایت بورسینس تهیه شده است.

برای پرسیدن سوال درباره بورس، ارتباط با

سایر سرمایه‌گذاران حرفه‌ای و مبتدی، وارد سایت

www.bourseinness.com شوید.

مشاهده سایر فایل‌های فوق‌العاده آموزشی برای دانلود رایگان:

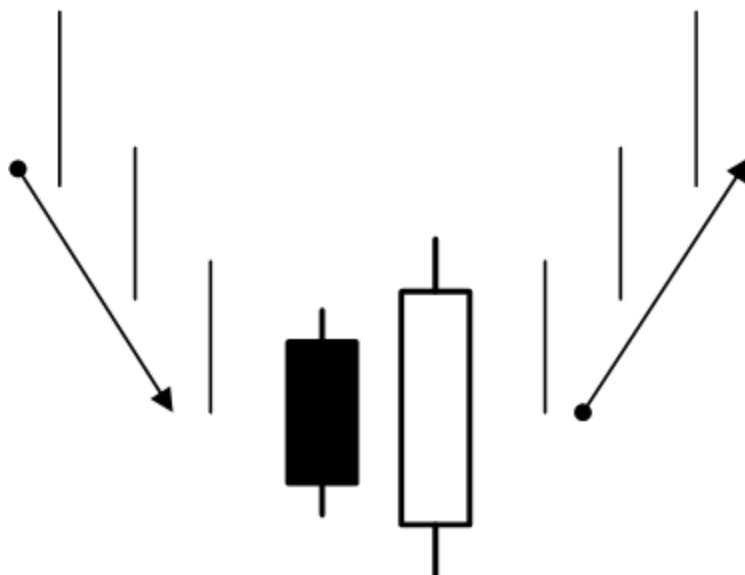
www.shop.bourseinness.com



پوشا (Engulfing):

پوشا مثبت Bullish Engulfing:

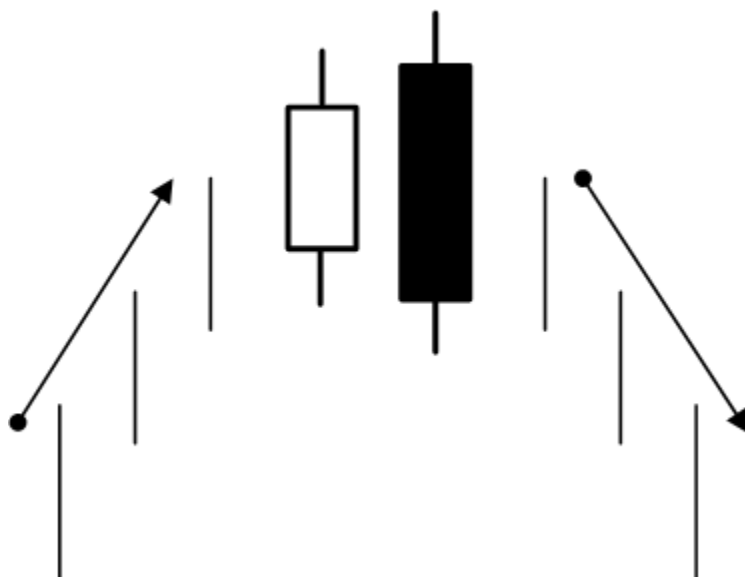
یکی از قدرتمندترین الگوهای شمع‌های ژاپنی است زیرا نشان‌دهنده هجوم و قدرت معامله‌گران در این محدوده است. این شمع با شمع قبلی معنی پیدا می‌کند. رنگ این شمع در روند یا حرکت نزولی توخالی است و قیمت باز شدن از قیمت باز شدن شمع قبل پایین‌تر و قیمت بسته شمع بالاتر از بسته شمع ماقبل خود است به تصویر زیر دقت کنید.



پوشا منفی Bearish Engulfing:

در یک روند یا حرکت صعودی شکل میگیرد و بصورت تو پر است قیمت باز شدن بالای قیمت باز شدن شمع قبل و قیمت بسته آن پایین قیمت بسته شمع ماقبل است .

نکته ای که باید در این الگو مورد توجه قرار داد این است که رنگ شمع پوشا مخالف رنگ شمع ماقبل خود است .

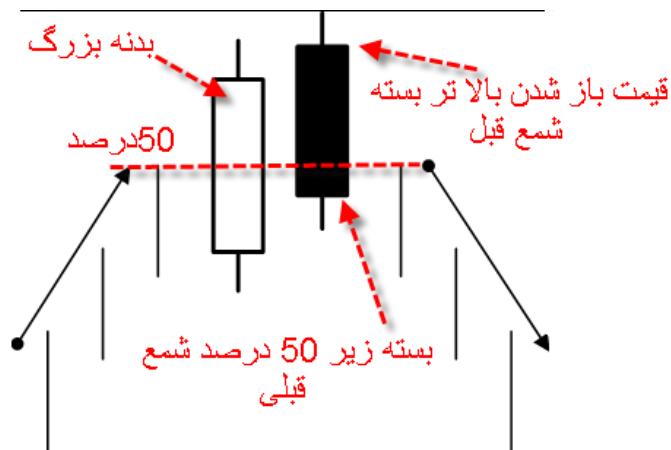


در نمودار شرکت سرمایه گذاری غدیر در تاریخ نوزدهم اردیبهشت امسال در محدوده قیمتی ۴۶۰۰ ریال رشد قیمت با تشکیل یک الگوی پوشای نزولی متوقف گردیده و شروع به ریزش کرده و تا محدوده ۳۹۰۰ ریال ادامه داشته اما مجدداً در این محدوده با تشکیل یک الگوی پوشای صعودی به حرکت صعودی خود بازگشته است .



پوشش ابر سیاه (Dark cloud cover):

شامل دو شمع به ترتیب تو خالی و تو پر میباشد به دین ترتیب که قیمت باز شدن شمع دوم باید بالا تر از سایه کندل اول باشد و قیمت بسته شمع دوم باید ۵۰ درصد شمع ماقبل خود را پوشش دهد و زیر آن بسته شود . این الگو در یک روند یا حرکت صعودی تشکیل میشود .

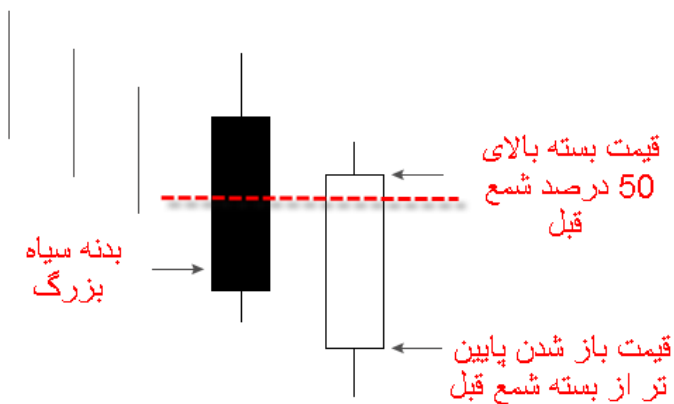


در نمودار زیر افت قیمت سهام شرکت گسترش سرمایه گذاری ایران خودرو را بعد از تشکیل الگوی پوشش ابر سیاه را مشاهده می کنید .



رسوخ گر :

شامل دو شمع به ترتیب توپر و توخالی میباشد به دین ترتیب که قیمت باز شدن شمع دوم باید پایین تر از سایه شمع اول باشد و قیمت بسته شمع دوم باید باید ۵۰ درصد شمع قبل خود را پوشش دهد و در آن محدوده بسته شود. این الگو در روند یا حرکت نزولی شکل می گیرد .



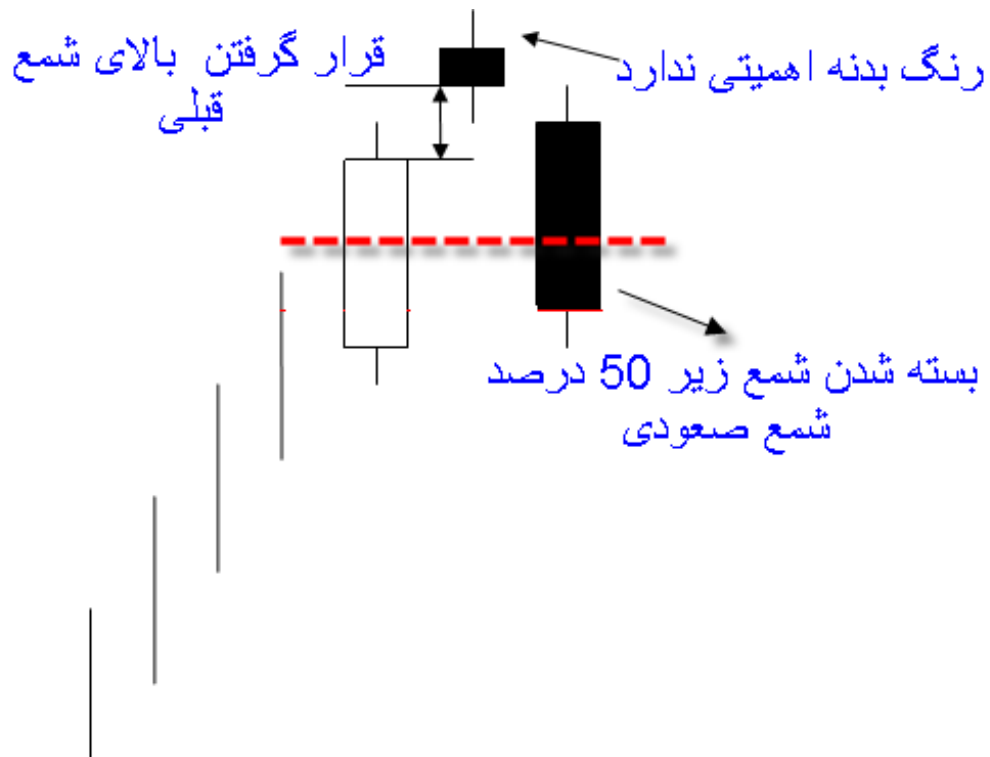
به رشد قیمت بعد از تشکیل این الگو در نمودار خگستر دقت کنید .



تا کنون با برخی از مهمترین الگوهای تک شمعی و دو شمعی آشنا شدیم اکنون به معرفی الگوهای سه شمعی خواهیم پرداخت .

ستاره عصرگاهی (Evening star):

ستاره عصر گاهی در یک حرکت یا روند صعودی شکل میگیرد که موجب کاهش قیمت می شود. معامله گران از این رو این الگو را با این نام می خوانند زیرا بعد از آن انتظار تاریکی و فرارسیدن شب را در بازار دارند . همانطور که در شکل ملاحظه می کنید قیمت بعد از یک شمع صعودی یک شمع کوچک بالاتر می سازد(معمولا با شکاف) و سپس شمع بعد نزولی قدرتمند که بسته آن پایین تر از محدوده میانی شمع صعودی است را شکل می دهد. معمولا تشکیل شمع سوم با افزایش حجم همراه است .



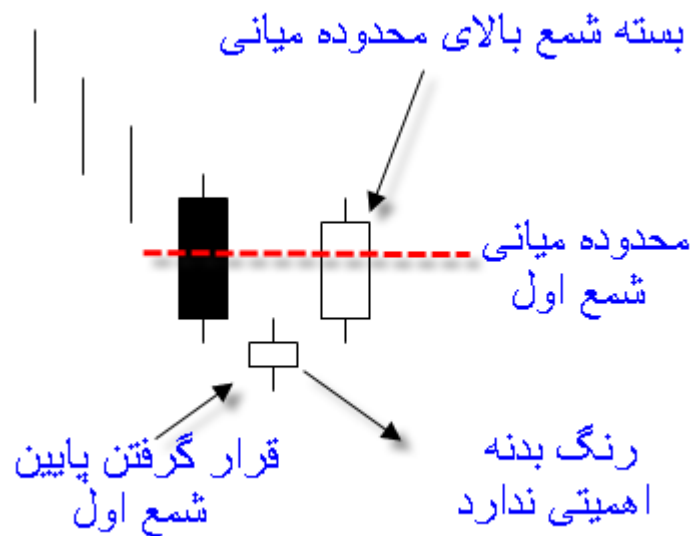
در شکل زیر آرایش الگوی ستاره عصر گاهی در نماد خگستر نمایش داده شده است. حرکت صعودی قیمت بعد از تشکیل این الگو خاتمه یافته و حرکت نزولی آغاز گردیده .



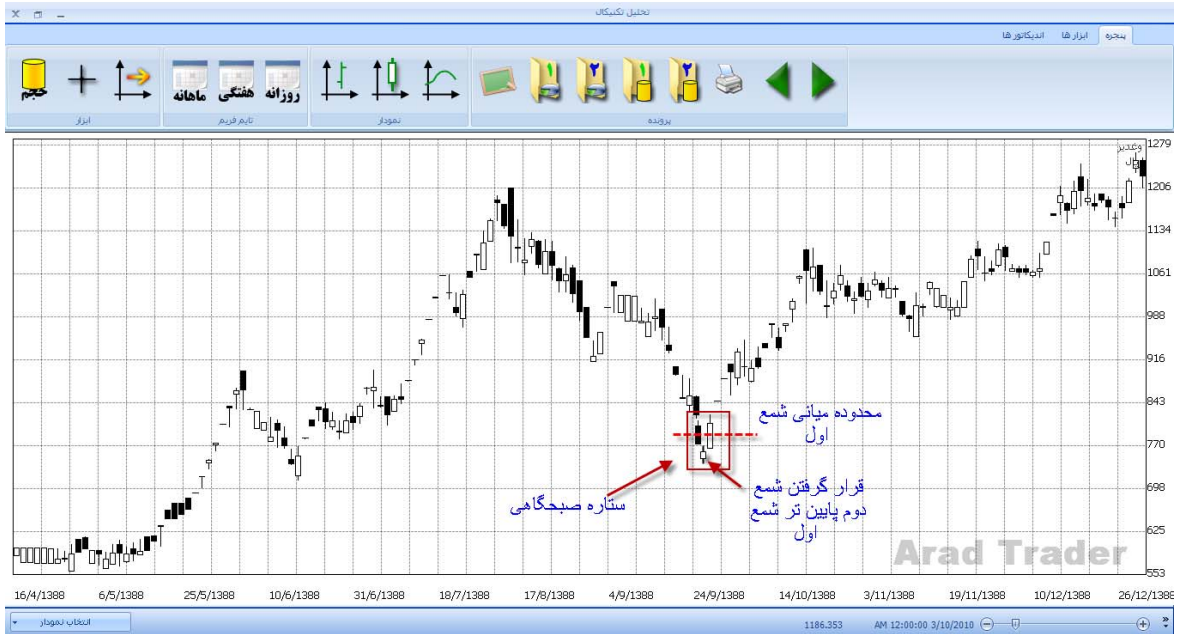
ستاره صبحگاهی :

دقیقا برعکس الگوی ستاره عصر گاهی است در یک حرکت یا روند نزولی شکل میگیرد و از این رو با این نام می خوانندش چرا که انتظار افزایش قیمت و فرا رسیدن صبح و روشنایی را برای بازار دارند .

شمع اول تو پر یا نزولی قوی شمع دوم کوتاه و با فاصله از شمع اول (معمولا بین شمع اول و دوم شکاف قیمتی یا همان گپ را شاهد هستیم) شمع سوم صعودی قدرتمند و بسته آن بالای محدوده میانی شمع اول است.



در نمودار زیر قیمت در انتهای یک حرکت اصلاحی با تشکیل الگوی ستاره صبح گاهی به روند صعودی خود ادامه داده است .



محصولی از فروشگاه محصولات بورسی

بورسینس دات کام

www.shop.bourseiness.com

تا کنون با برخی از مهمترین الگوهای بازگشتی شمعهای ژاپنی آشنا شدیم اکنون به بررسی الگوهای ادامه دهنده خواهیم پرداخت .

الگوهای ادامه دهنده :

الگوهای ادامه دهنده در میان یک روند یا یک موج شکل میگیرند . در میان یک حرکت گاهی اوقات بازار یک استراحت کوتاه کرده و مجدداً به حرکت خود ادامه میدهد که با این استراحت آرایش این الگوها شکل می گیرد و فرصتی مناسب و کم ریسک را برای معامله کردن فراهم میکند .

۱- Falling Three Methods:

در یک حرکت یا روند نزولی بعد از تشکیل یک شمع قدرتمند نزولی سه شمع متوالی کوچک و تقریباً هم اندازه شکل می گیرد و سپس یک شمع به اندازه شمع اول تشکیل میشود و قیمت به حرکت نزولی خود ادامه میدهد به تصویر زیر دقت کنید .



۲- Rising Three Method:

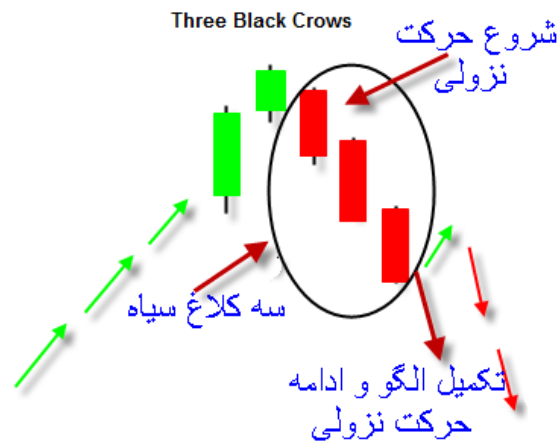
در میان یک حرکت صعودی بعد از تشکیل یک شمع قدرتمند صعودی سه شمع کوچک هم اندازه معمولاً نزولی شکل می گیرد و شمع چهارم هم اندازه شمع اول تشکیل میشود . و قیمت به حرکت صعودی خود ادامه میدهد .

رنگ سه شمع داخلی اهمیتی ندارد ولی معمولا تو پر است



۳- Three Black Crows (یا سه کلاغ سیاه):

از این رو این الگو را به این نام می خوانند که نشان دهنده اخبار بد در بازار است و باعث ادامه کاهش قیمت و حرکت نزولی خواهد شد. و ساختار آن بدین صورت است که سه شمع کاهشی با بدنه بزرگ و تقریبا مساوی پشت سر هم شکل میگیرد که نشان از قدرت و تصمیم راسخ فروشندگان برای کاهش قیمتها دارد. بسته (قیمت پایانی) این سه شمع باید نزدیک کمترین قیمت خود باشد به تصویر زیر دقت کنید. به ندرت این الگو در سقف و پیک قیمتی شکل می گیرد چنانچه این اتفاق رخ دهد میتواند نقش الگوی برگشتی را نیز ایفا کند.



تصویر زیر مربوط به نمودار شاخص کل است همانطور که ملاحظه می کنید بعد از تشکیل الگوی سه کلاغ سیاه افتی در حدود ۹ درصد را تجربه کرده است .



۴- Three White Soldiers (سه سرباز سفید):

دقیقا برعکس سه کلاغ سیاه در میان یک حرکت یا روند صعودی شکل میگیرد و به معنی رونق بازار و افزایش قیمت ها می باشد. به تصویر زیر دقت کنید سه شمع قدرتمند پشت سر هم شکل گرفته و قیمت بسته شدن هر شمع نزدیک بالاترین قیمت خود است. که نشان از قدرت خریدارن و افزایش قیمت بازار دارد. به ندرت این الگو در کف و پیک قیمتی شکل می گیرد چنانچه در این محدوده تشکیل شود میتواند نقش الگوی برگشتی را نیز بازی کند .



در تصویر زیرتشکیل الگوی سه سرباز سفید در نماد پردیس نشان داده شده است همانطور که مشاهده می کنید قیمت بعد از تشکیل این الگو به حرکت صعودی خود ادامه داده و یک رشد ۱۷ درصدی را در ۱۰ روز تجربه کرده است .



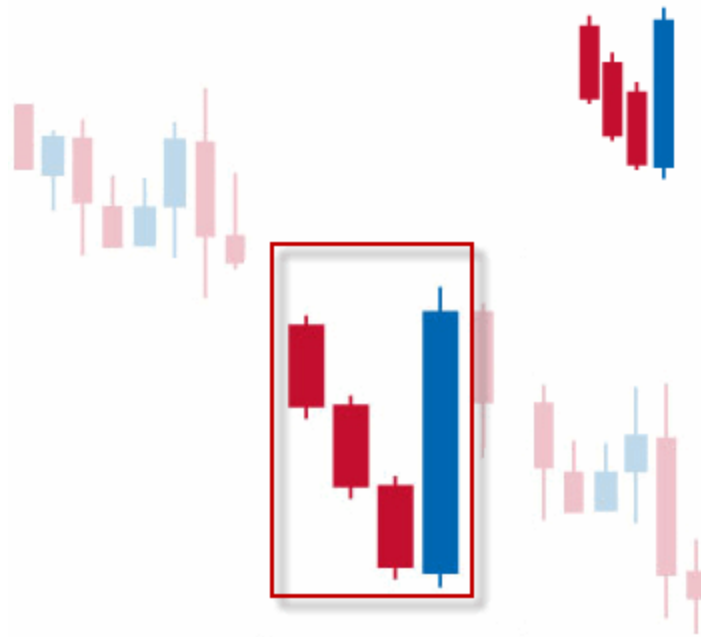
۵- Downside Tasuki (تاسوکی روبه پایین):

شمع اول و دوم نزولی (توپر) هستند و معمولاً میان بسته شدن شمع اول و باز شدن شمع دوم شکاف قیمتی گپ وجود دارد. شمع سوم توخالی و صعودی است که شکاف میان دوشمع قبل را پر میکند. دوشمع بزرگ نزولی نشان از قدرت فروشندگان در بازار دارد و تشکیل شمع سوم نشان از شناسایی سود توسط فروشندگان در این محدوده دارد که باعث پر شدن شکاف قیمتی میشود. همین صعود قیمت فرصت ورود مجدد به معامله گران را در جهت حرکت بازار میدهد.



۶- Three Line Strike (سه خط حمله)

بعد از سه شمع نزولی بزرگ و پشت سرهم قیمت مجدداً به محدوده باز شدن شمع اول باز میگردد. به شکل زیر دقت کنید. این الگو یک سیگنال قوی برای ادامه روند محسوب نمی شود و استفاده به تنهایی از آن ریسک بالایی دارد.



www.bourseiness.com